

JAC INTEGRA PRO



- **Design:** Perfekte Integration in die Ladentheke
- **Vielseitig**
- **Schnell:** Einstellbare Geschwindigkeit von 120 bis 240 Scheiben / Minute
- **Einfach:** Intuitiver Touchscreen
- **Maximale Sicherheit**
- **Vorbildliche Hygiene**



Diese Garantie gilt für alle – also auch elektronische – Bauteile Ihrer Maschine, nicht jedoch für Verschleißteile.
Für weitere Auskünfte können Sie sich gerne an Ihren zugelassenen Vertriebspartner wenden.

Erstklassige Schneidleistung für eine breite Palette von Broten



Weich und leise für alle Brote

- Neue Motorengeneration für maximale Präzision bei einer Vielzahl von Broten ohne Beulung
- Progressive Start- und Stoppfunktion



Geschwindigkeit einstellbar bis zu 240 Scheiben / Minute

- Um für jede Brotsorte die schnellstmögliche Geschwindigkeit zu erreichen



Teflon-Rundmesser

- Entwickelt, um eine Vielzahl von Broten zu schneiden; von weich bis dicht, mit einer harten Kruste

Planetenangetriebenes Messer

- Fließende Messerbewegung, vermeidet hin- und herschütteln
- Robuste Lösung für langfristige mechanische Zuverlässigkeit

Ergonomie auf neuestem Stand



Intuitive Touch-Oberfläche

- Klares und einfaches Bedienfeld für die effiziente und intuitive Verwendung



Manuelle Kralle

- Für alle Arten von Brot, einschließlich spitzer Brote
- Minimiert die Stärke der letzten Scheibe



In die Arbeitsfläche integrierte Sicherheitsabdeckung

- Die Maschine lässt sich perfekt in Ihre Ladentheke integrieren, die Sicherheitsabdeckung fügt sich nahtlos in Ihre Arbeitsfläche ein. Dies garantiert einwandfreie Hygiene und optimale Ergonomie.



Automatische Kralle (Option)

- Platzieren Sie einfach das Brot und die Maschine erledigt den Rest, während Sie Ihre Kunden weiterhin bedienen

Hygiene und Sicherheit



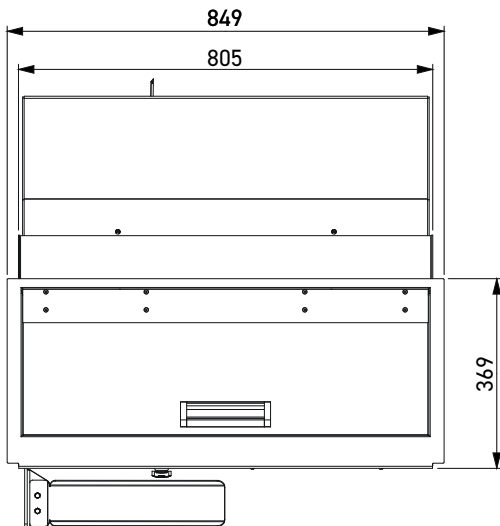
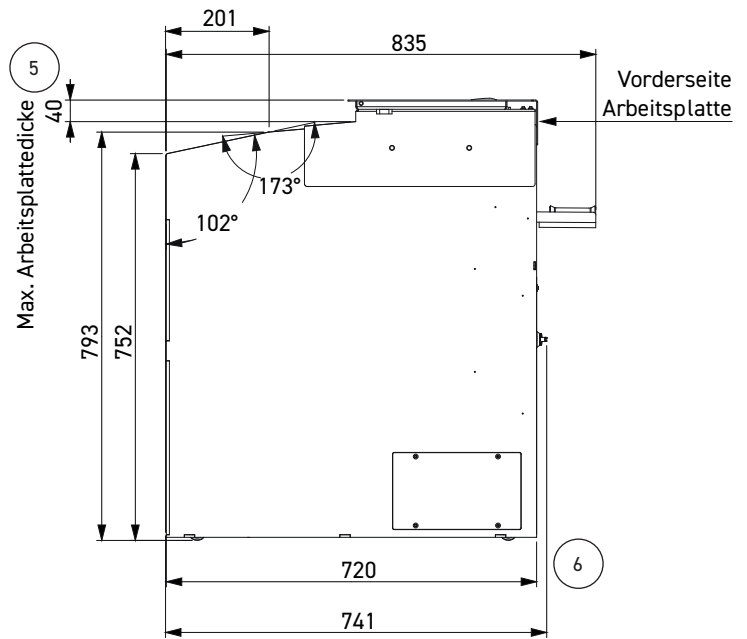
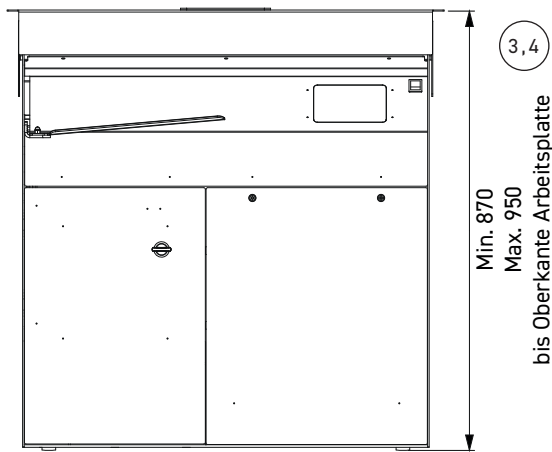
Maximale Sicherheit

- Höchste Sicherheitsstandards für den Gebrauch der Maschine durch den Verbraucher oder das Personal
- Das Messer kann nicht betrieben werden, wenn die Maschine nicht zu 100% verriegelt ist



Glatte und reinigbare Oberflächen

- Interne Architektur zur Lenkung von Krümeln zu einem leicht zugänglichen Krümelfach
- Glatte Oberflächen (ohne störende Kanten)



Pos.	Bezeichnung	Maße
①	Arbeitsplattenausschnitt Breite	810 mm
②	Arbeitsplattenausschnitt Tiefe	355-360 mm
③	Min. Thekenhöhe (Oberkante Arbeitsplatte)	870 mm
④	Max. Thekenhöhe (Oberkante Arbeitsplatte)	950 mm
⑤	Max. Arbeitsplattendicke	40 mm
⑥	Maschinentiefe	720 mm

EIGENSCHAFTEN

Brotgröße (L x B x H) in cm	38 x 34 x 16
Schnittstärke in mm	Kann von 4 bis 30 mm eingestellt werden
Stromversorgung	230V einphasig
Motorleistung in kW	0,75
Nettogewicht (in kg)	230
Automatische Kralle	•
Messertyp und Abmessungen in mm	420 mm Durchmesser, Teflonbeschichtung

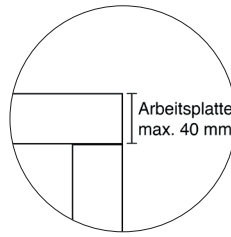
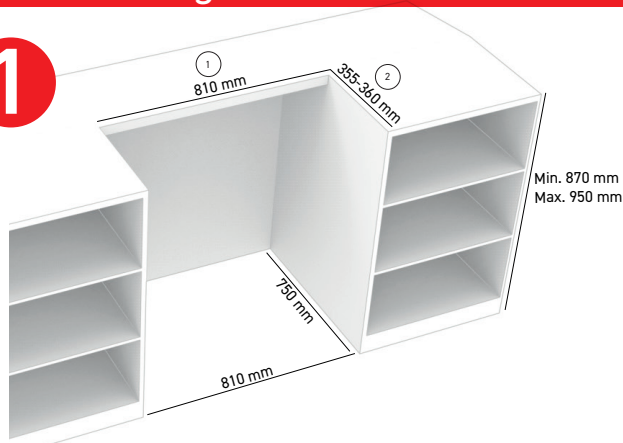
INTEGRA PRO

OPTIONEN

Automatische Kralle	•
Tütenhalter	•
Bauernbrot-Halterung	•

Ob Ihre Theke nachrüstbar ist, können Sie vorab anhand der nachstehenden Maße prüfen. Lesen Sie sich die Einbauanleitung vor der Montage der Maschine gründlich durch. Anderenfalls können Gesundheits- oder Sachschäden auftreten. JAC haftet nicht für Schäden die durch eigenmächtige Änderungen an der Maschine oder unsachgemäßen Gebrauch der Maschine verursacht wurden.

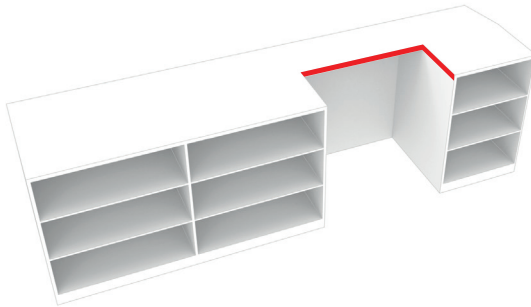
1



Vorbereiten der Theke

- Nehmen Sie am Sockel und der Arbeitsplatte Ausschnitte in den angegebenen Maßen vor. Gegebenenfalls müssen auch die Böden entsprechend gekürzt werden.

2



Kanten versiegeln

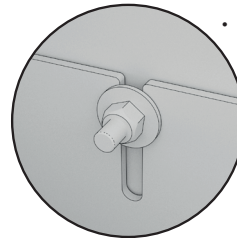
- Um die Theke vor Eindringen von Feuchtigkeit zu schützen, sollten sie die Schnittkanten versiegeln.

3



Vorbereiten der Maschine

- Die Maschine wird mit Haube geliefert.
- Lösen Sie die Muttern im Schneidkanal für die Haubenbefestigung.
- Stellen Sie die Haube auf die höchste Position und ziehen Sie die Befestigungsmuttern handfest an.



4



Einschieben der Maschine

- Stellen Sie den Ein/Aus-Schalter auf **AUS**
- Schließen Sie die Maschine an das Stromnetz an.
- Schieben Sie die Maschine in die Theke.

5

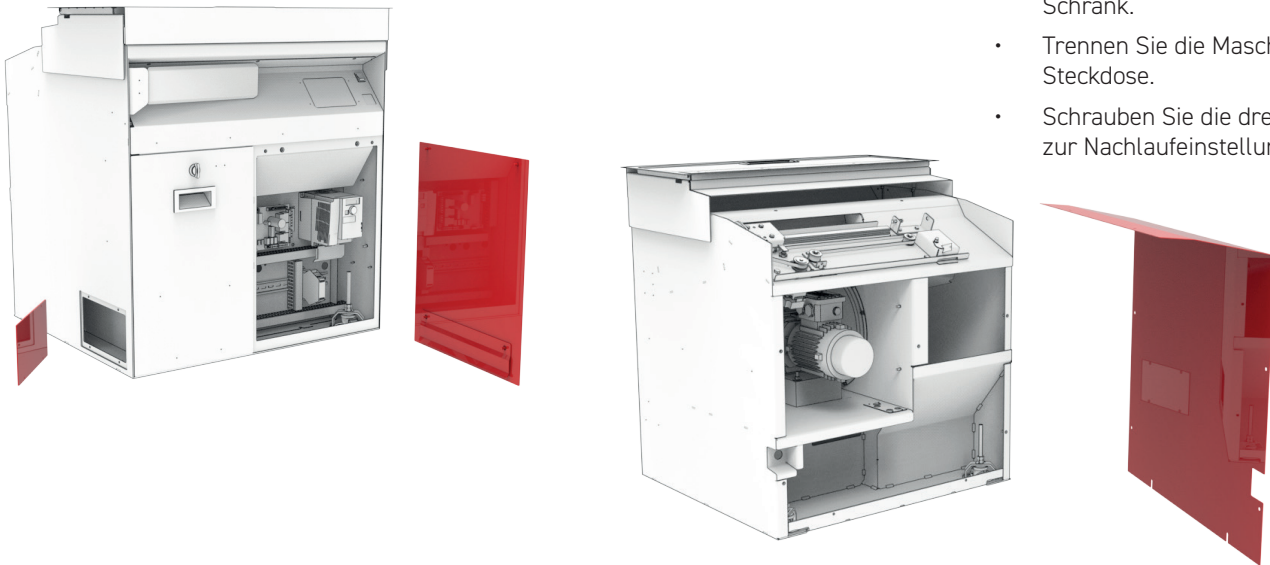


Achtung !

Es ist verboten, einen Spalt zwischen der Haube und der Maschine zu haben. Wenn es die Höhe des Schrankes erfordert, muss die Höhe der Rollen der Maschine angepasst werden, um die Maschine anzuheben und den Spalt zwischen ihr und der Haube auszufüllen (siehe Schritte 6 bis 10). Wenn Sie keine Lücke zwischen der Haube und der Maschine haben, fahren Sie mit Schritt 11 fort.



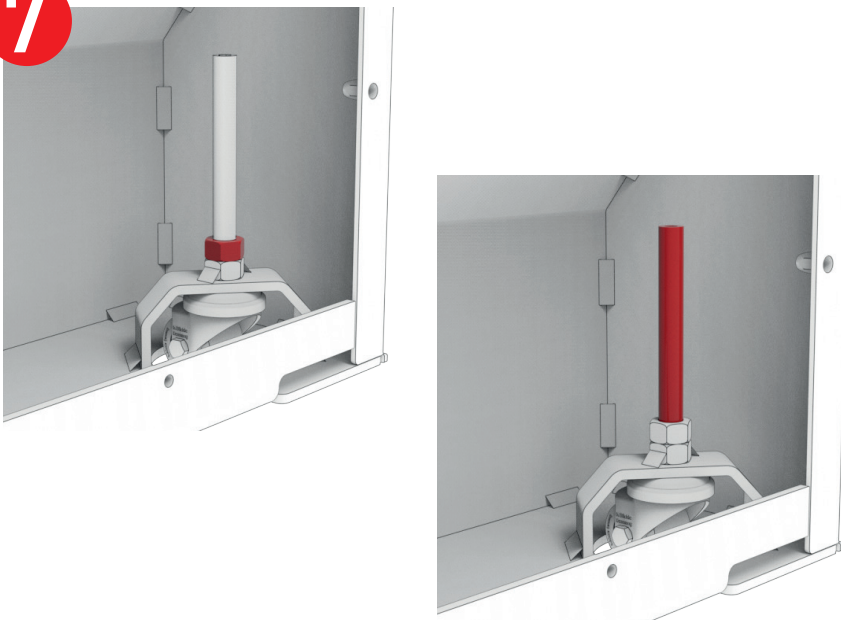
6



Greifen Sie auf die Caster-Einstellungen zu

- Nehmen Sie die Maschine aus dem Schrank.
- Trennen Sie die Maschine von der Steckdose.
- Schrauben Sie die drei Zugangsplatten zur NachlaufEinstellung ab.

7



Stellen Sie die Höhe der Rollen ein

- Lösen Sie die Kontermutter der Gewindestange.
- Schrauben Sie die Gewindestange mit dem Innensechskantschlüssel ein.

8



Überprüfung der gewünschten Höhe

- Prüfen Sie, ob die eingestellte Höhe mit den vier Lenkrollen identisch ist und der gewünschten Endhöhe entspricht.

9



Schließen der Maschine

- Schrauben Sie die Kontermutter der Gewindestange.
- Bringen Sie die drei Zugangsplatten zur NachlaufEinstellung wieder an.

10



Einschieben der Maschine

- Schließen Sie die Maschine an das Stromnetz an.
- Schieben Sie die Maschine in die Theke.



- **Vergewissern Sie sich, dass zwischen der Haube und der Maschine kein Spalt vorhanden ist. Wenn ja, gehen Sie zu Schritt 6, wenn nicht, gehen Sie zu Schritt 11.**



11



Befestigen der Haube

- Lösen Sie die Muttern der Haubenbefestigung.
- Drücken Sie die Haube auf die Theke und befestigen Sie die Haube mithilfe der Befestigungsmuttern.

Anschließen der Haube

- Stellen Sie sicher, dass die beiden Anschlüsse zwischen der Haube und der Maschine (auf Ebene des Haubengriffes) richtig angeschlossen sind.

Starten der Maschine

- Nehmen Sie die Maschine wie in der Bedienungsanleitung beschrieben in Betrieb.